

## Программа ASCAN Loader for Windows (ALoadw)

### Руководство пользователя

- 1 Программа ASCAN Loader предназначена для:
  - обновления и загрузки новых модулей в диагностические тестеры АСКАН-8(М), АСКАН-10;
  - получения новых версий модулей с сайта разработчика [www.abit.spb.ru](http://www.abit.spb.ru) или [www.ascan.ru](http://www.ascan.ru);
  - распечатки сохраненной в тестере информации о неисправностях и о значениях параметров автомобиля;
  - распечатки графиков параметров автомобиля.
- 2 Установка программы ASCAN Loader for Windows
- 2.1 Системные требования:
  - операционная система Windows 9x/XP/2000;
  - наличие USB или COM-порта;
  - выход в интернет.

#### 2.2 Установка программы

Зайдите на сайт технической поддержки [www.abit.spb.ru](http://www.abit.spb.ru) в раздел **ДИАГНОСТИЧЕСКОЕ ОБОРУДОВАНИЕ -> АСКАН 10** и выберите вкладку **МОДУЛИ**.

Скачайте на свой компьютер драйверы (только для АСКАН-10):

***Драйвер ASCAN-10 USB для Win9x***

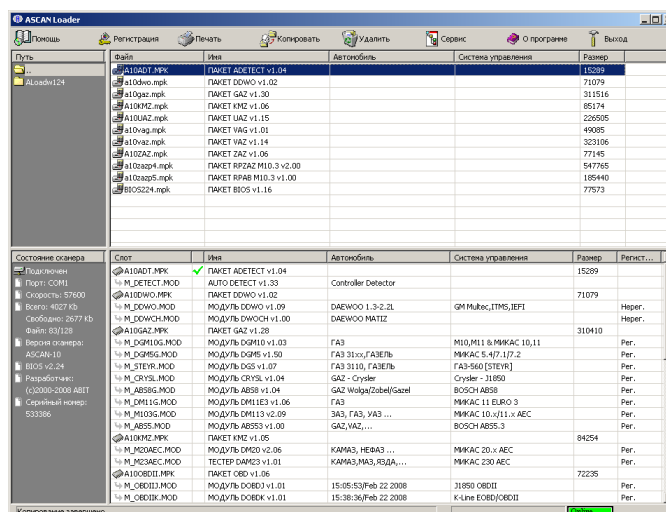
***Драйвер ASCAN-10 USB для WinXP/Win2k***

***Драйвер ASCAN-10 USB Поддержка Windows 2000/XP/Vista*** и установите их.

Выберите последнюю версию программы *ALOAD for Windows* и скачайте на свой компьютер файл *alsetup.zip*.

Разархивируйте полученный с сайта файл *alsetup.zip* и запустите самораспаковывающийся файл *alsetup.exe*. Следуйте указаниям инсталлятора.

После установки запустите программу *Aloadw*. Рабочее окно программы показано на рисунке.



В программе имеется развитая помощь, доступная по нажатию клавиши **F1** или по кнопке **ПОМОЩЬ**.

### 2.3 Подключение тестера к компьютеру:

- подключите адаптер к одному из COM-портов или USB-портов компьютера;
- блок питания адаптера подключите к сети переменного тока напряжением 220 В;
- подключите разъем AMP адаптера к диагностическому тестеру.

Через 1-2 минуты индикатор связи окрасится в зеленый цвет, в нижнем фрейме окна программы появится список модулей, прошитых в тестере, а на дисплее тестера появится надпись **Соединение с ALOAD**.

**ВНИМАНИЕ! Соединение тестера с ASCAN Loader происходит только тогда, когда тестер находится в Главном меню.**

**ВНИМАНИЕ! USB Драйвер не будет работать корректно если номер установленного для него COM порта больше 9!**

Установка номера порта:

- Зайдите в менеджер устройств Windows (Device Manager);
- Выберите соответствующий COM порт (например: USB Serial Port (COM11));
- Зайдите в Свойства;
- Выберите закладку Port setting/настройки порта;
- Там выберите Advanced.../Дополнительно;
- Там первый же параметр, COM Port Number - измените на любой от 1-9, и подтвердите изменение.

### 3 Работа с программой *Ascan Loader*

#### 3.1 Интерфейс пользователя

В верхней части программного окна расположена панель инструментов. Доступ к кнопкам панели инструментов осуществляется с помощью мыши. При наведении курсора на кнопку, она "приподнимается" над панелью.

Под панелью инструментов расположена рабочая область, разбитая на четыре зоны: слева вверху - *Путь*, ниже - *Состояние сканера*, справа вверху - список модулей, доступных в выбранной папке, справа внизу - список модулей, расположенных в диагностическом тестере.

Внизу окна расположена строка состояния. Слева в строке состояния выводится текущее состояние программы, справа - индикатор связи с тестером.

На панели инструментов расположены следующие кнопки:

- **Помощь** - кнопка вызова руководства по работе с программой ASCAN Loader. Также доступно по кнопке **F1**.
- **Регистрация** - позволяет ввести регистрационный код модуля в тестер из программы Aloadw (**F2**).
- **Печать** - при нажатии на кнопку появляется выпадающее меню (**Ctrl+P**):
  - *Текстовые данные* - вызывает окно считывания из сканера и вывода на печать текстовых данных о параметрах и неисправностях;
  - *Графики* - вызывает окно отображения сохраненной графической информации;
- **Копировать** - позволяет скопировать модуль (для АСКАН-8) или пакет (для АСКАН-10) с диска в сканер или из сканера на диск (**F5**);
- **Удалить** - удаляет выбранный модуль из компьютера или из тестера (**F8**).
- **Сервис** - при нажатии на кнопку появляется выпадающее меню (**F3**):
  - *Язык* - выбор русской или английской версии программы;
  - *Скорость* - выбор скорости передачи данных. При неустойчивой связи тестера с компьютером уменьшите скорость обмена.
  - *Соединение* - Auto - устанавливает соединение тестера с программой Aloadw, Offline - разрывает соединение.
  - *Информация* - показывает информацию о выбранном модуле;
  - *Выводить все файлы* - показывает в рабочем окне доступные модули и пакеты для АСКАН-8 и АСКАН-10, а также файлы печати. Программа *ASCAN loader* автоматически определяет тип подключенного тестера и по умолчанию выводит в рабочем окне файлы, предназначенные только для этого тестера. Если нужно увидеть все расположенные в рабочей папке

файлы (например, при неподключенном тестере), выберите в меню этот пункт;

- *Форматирование (полное стирание)* - проверяется файловая система, исправляются ошибки файловой системы. Вся информация, кроме BIOS и кодов регистрации, полностью стирается. Для защиты от случайного стирания перед началом форматирования необходимо ввести серийный номер прибора;
- *Очистить файл печати* - стирает данные, записанные в файле печати;
- *Обновление через Internet* - автоматически записывает на диск компьютера обновленные модули и программы с сайта разработчика [www.abit.spb.ru](http://www.abit.spb.ru) (компьютер должен быть подключен к интернету):
  - *Новые версии модулей* - скачивает новые версии модулей;
  - *Все новые модули* - скачивает все новые модули, находящиеся на сайте разработчика;
  - *Программу ASCAN loader* - скачивает новую версию программы ASCAN loader.

### 3.2 Обновление программных модулей и пакетов

В панели инструментов выберите **Сервис -> Обновление через интернет -> Новые версии модулей**. Программа сама найдет сайт [www.abit.spb.ru](http://www.abit.spb.ru) и скачает все обновления модулей, прописанных в подключенном тестере. Если нужно скачать все новые модули с сайта, выберите **Все новые модули**.

### 3.3 Копирование программных модулей и пакетов

В верхнем фрейме окна программы выберите пакет (модуль) для копирования. Если версии модулей не совпадают, то в нижнем фрейме напротив соответствующего модуля появится знак вопроса. Нажмите кнопку **Копировать**. Для тестера АСКАН-8(М) выберите слот, в который Вы хотите скопировать выбранный модуль. После окончания копирования знак вопроса сменится на галочку зеленого цвета.

**ВНИМАНИЕ! Для тестера АСКАН-10 копирование производится пакетами. Не копируйте модули для АСКАН-8 в АСКАН-10!**

Аналогично можно скопировать пакеты (модули) из тестера на жесткий диск компьютера.

### 3.4 Удаление программных модулей и пакетов

В нижнем фрейме окна программы выберите пакет (модуль) для удаления. Нажмите кнопку **Удалить**. Выбранный пакет (модуль) будет удален из тестера, при этом регистрация модулей сохраняется. При последующей записи пакета (модуля) в тестер повторная регистрация не требуется.

### 3.5 Регистрация программных модулей.

В программное обеспечение тестера АСКАН встроена защита от несанкционированного использования программных модулей. Защита разблокируется при введении корректного кода регистрации, индивидуального для каждого модуля и каждого прибора. Существуют три типа модулей:

- стандартные модули. Коды регистрации для стандартных модулей вносятся на предприятии-изготовителе тестера. Если код регистрации такого модуля был утерян в результате неосторожных действий пользователя, его можно восстановить, обратившись к дилеру;
- коммерческие модули приобретаются за дополнительную плату. Для получения кода регистрации коммерческих модулей необходимо обратиться к официальным дилерам.
- свободно распространяемые модули. Не требуют кода регистрации для работы (например, модуль автодетектора).

Для регистрации или восстановления кода сообщите серийный номер тестера и название модуля, для которого требуется код, изготовителю, в техническую поддержку или официальному дилеру. Серийный номер можно узнать, выбрав пункт ИНФОРМАЦИЯ в меню BIOS или через программу *ASCAN Loader*. Укажите в письме место и дату приобретения прибора.

Полученный код можно ввести в тестер через программу *ASCAN Loader*. Для этого выберите в панели инструментов кнопку **СЕРВИС -> Регистрация** и в появившемся окне наберите регистрационный код.

В дальнейшем при записи новых версий этого модуля или обновлении BIOS тестера введение кода регистрации не потребуется.

### 3.6 Вывод информации на печать

Подключите к компьютеру тестер АСКАН с сохраненной в энергонезависимой памяти текстовой и графической информацией.

3.6.1 Печать текстовой информации. В панели инструментов нажмите кнопку **Печать**, в выпадающем меню выберите **Текстовые данные**. Данные из тестера автоматически загружаются в окно печати. Если данные не загрузились, нажмите кнопку **Загрузить из сканера**. Для заполнения сведений об автомобиле и владельце нажмите кнопку **Ввод паспорта** и заполните требуемые поля. Для распечатки нажмите кнопку **Напечатать на принтере**.

Информацию из сканера можно сохранить в файл. Для этого нажмите кнопку **Сохранить в файл**. Получить доступ к этой информации в дальнейшем можно будет, нажав кнопку **Загрузить из файла**.

3.6.2 Печать графической информации. Печать графической информации возможна только с тестера АСКАН-10. В панели инструментов нажмите кнопку **Печать**, в выпадающем меню выберите **Графики**, появится окно графиков и дополнительное окно с перечнем записанных групп параметров. Выберите требуемые параметры с

помощью кнопки **Add**. Ошибочно выбранный параметр можно удалить с помощью кнопки **Del**. Закройте дополнительное окно кнопкой **Done**. Выбранные графики отображаются в окне графиков.

Внизу окна расположена панель инструментов:

- *переключатель масштаба шкалы времени* - позволяет растянуть график по оси времени;
- *Add/Del* - позволяет добавить или удалить графики;
- *Print* - распечатка графиков на принтере;
- *Load from file* - загрузка графической информации из файла, расположенного на компьютерном диске;
- *Load from ASCAN* - загрузка графической информации из тестера;
- *Save* - запись информации из тестера в файл;
- *Clear from ASCAN* - стирание всей записанной в тестер информации;
- *Done* - закрытие окна.